

CENTRE DE LA PETITE ENFANCE

Maître de l'ouvrage

Centre de la Petite Enfance
Route Chevaliers-de-Malte
1228 Plan-les-Ouates

Architecte

René Grosgrün
Architecte EAUG - SIA
Chemin de la Gravière 4
1227 Les Acacias-Genève
rgrosg@bluewin.ch

Ingénieurs civils

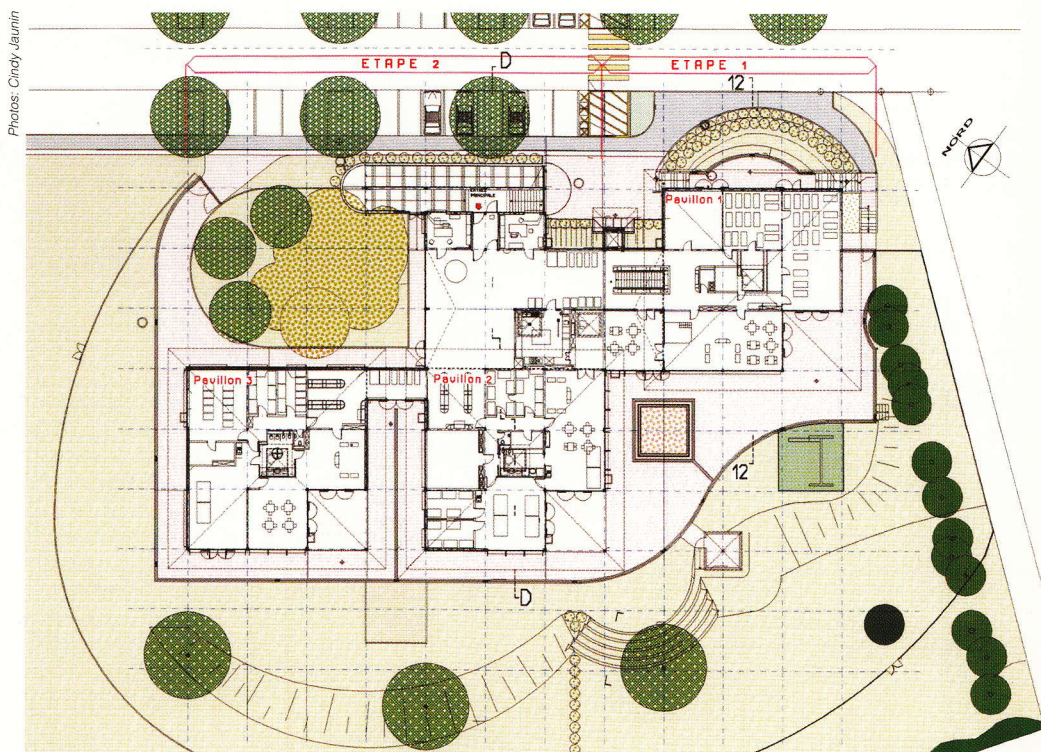
Consortium
Charpente Concept Thomas Büchi SA
Route de St-Julien 288 bis
1258 Perly
tbuchi@charpente-concept.ch
Episa Etude Projets Industriels SA
Chemin de la Butte 48
1228 Plan-les-Ouates

Ingénieurs CVSE

Rossetti Ingénieurs-Conseils
Avenue de la Praille 50
1227 Carouge
info@rossetti.ch

Géomètre

Bureau d'études techniques
Walter Oetli
Rue de l'Hôtel-de-Ville 3
1204 Genève
geoetli@deckpoint.ch



Plan de situation

IDÉE DIRECTRICE

Construire le Centre de la petite enfance en remplaçant les baraquements provisoires de l'ancienne Crèche sur le même site. Ce lieu situé en pleine nature est particulièrement bien adapté à la vie des enfants. Réaliser le projet sans jamais interrompre ou perturber l'activité de la Crèche. Le choix d'une structure faite d'éléments préassemblés en bois a permis une construction relativement rapide, et sans nuisances particulières.

- Apporter beaucoup de lumière dans les lieux de vie, faire bénéficier les enfants d'une large perception visuelle de la nature environnante.
- Intégrer à chaque pavillon un grand espace extérieur couvert abrité du vent dominant et offrant de l'ombrage aux heures chaudes.

Le principe d'une toiture à 4 pans inclinés vers l'intérieur et disposant de larges avant-toits est appliqué à chaque pavillon. Il permet un apport de lumière considérable, protège les façades en bois de la pluie et limite le rayonnement solaire aux heures chaudes. ▶

PARTI ARCHITECTURAL

- Créer des pavillons distincts pour chaque groupe d'âge d'enfants.
- Organiser des salles de vie (toutes de plain-pied) communicant entre elles autour d'un noyau central, facilitant ainsi les tâches du personnel.





Détail sur pavillon



Circulations avec vestiaires entièrement créés

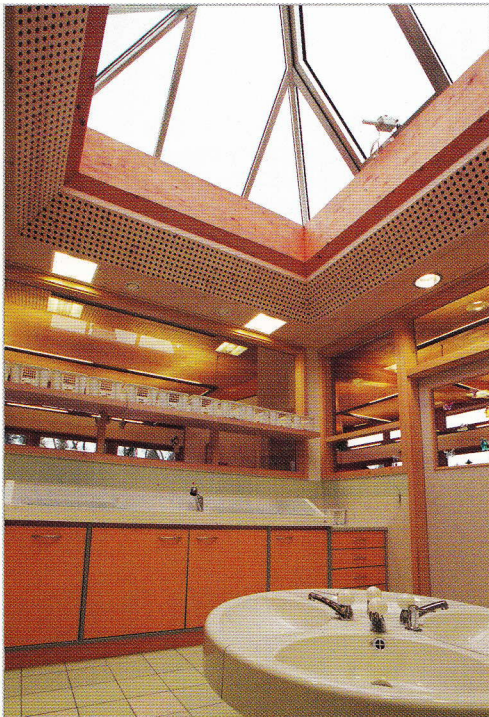
Un puits de lumière central en bas de toiture éclaire les locaux de soins aux enfants. Le seul élément construit en béton armé apparent indique l'entrée principale: un escalier combiné avec une rampe d'accès pour poussettes.

MATÉRIAUX

Le rez-de-chaussée inférieur (seulement pour le 1er pavillon) semi-enterré, est construit en béton armé. Le reste du bâtiment, d'un seul niveau, (rez-de-chaussée supérieur de 1216,00 m2) est entièrement construit en bois (mis à part les fondations). Il comporte une charpente faite de cadres préassemblés en bois lamellé-collé d'épicéa (pannes et poteaux).

Les façades ventilées sont constituées de panneaux préfabriqués à ossature d'épicéa revêtus d'un bardage extérieur de mélèze. Les fenêtres sont en mélèze. La toiture ventilée est revêtue de tôle d'aluminium thermolaquée. La toiture plate est couverte d'une étanchéité ardoisée.

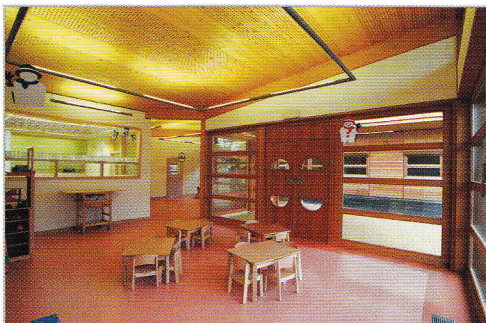
Local sanitaire avec puit de lumière



Salle largement vitrée et ouverte sur l'extérieur



Salle communicante



BÂTIMENT DE LA 1ère ÉTAPE

Rez-de-chaussée supérieur: pavillon pour les enfants de 2 à 4 ans. Rez-de-chaussée inférieur: locaux du personnel et des équipements techniques de l'ensemble. Ce bâtiment a abrité provisoirement l'ensemble des enfants de la crèche existante (35 places), permettant la démolition des baraquements provisoires contigus.

BÂTIMENT DE LA 2ème ÉTAPE

Entièrement au rez-de-chaussée supérieur: pavillon pour les enfants de 0 à 2 ans, pavillon pour des enfants d'âges mélangés (0 à 4 ans), vaste hall, cuisine centrale et dégagements communs. La Crèche offre ainsi le cadre de vie pour un total de 92 places, soit une fréquentation d'environ 150 enfants par jour. A long terme, un ou plusieurs pavillons supplémentaires, de structure identique, et rattachés à l'ensemble pourront compléter la crèche d'un jardin d'enfants, d'une garderie ou d'une école enfantine. RG □

TERRASSEMENT

Astié A. & Fils SA
Rte de St-Julien 129
1228 PLAN-LES-OUATES
Tél. 022 743 10 20

MAÇONNERIE - BÉTON ARMÉ

Dunoyer Construction SA
Ch. du Champ-des-Filles 33
1228 PLAN-LES-OUATES
Tél. 022 794 58 01

MENUISERIE - CHARPENTE

C.I.B. Menuiserie-Charpente
Ch. de la Mousse 18
1225 CHÈNE-BOURG
Tél. 022 869 42 00

CLOISONS SÈCHES - CRÉPIS ET PEINTURE INTÉRIEURS

J.C.M. Constructions SA
Ch. des Chalets 5
1279 CHAVANNES-DE-BOGIS
Tél. 022 960 83 33
jcm.constructions@bluewin.ch

ASCENSEUR

OTIS
Ch. Louis-Hubert 2
Case postale 36
1213 PETIT-LANCY 1
Tél. 022 879 09 30

REVÊTEMENTS DE SOLS

Toussols - M. Bonvin
Av. Louis Casali 79
Case postale 92
1216 COINTRIN
Tél. 022 798 46 57

MENUISERIE - ÉBÉNISTERIE

René Favre
Christophe Favre, successeur
Ch. de la Mousse 58 b
1225 CHÈNE-BOURG
Tél. 022 860 82 00
Fax. 022 860 82 01

CUISINE PROFESSIONNELLE

Ercal SA
Grandes Cuisines Professionnelles
Av. de Rosemont 12
1208 GENÈVE
Tél. 022 849 83 11

MOBILIER "POSTES DE CHANGE"

Katir Exécutive Services SA
Rue le Corbusier 1
1208 GENÈVE
Tél. 022 346 68 69
katir@bluewin.ch

AMÉNAGEMENTS EXTÉRIEURS

Extérieurs 2000 SA
Ch. Plein-Vent 24
1228 PLAN-LES-OUATES
Tél. 022 771 35 15

NETTOYAGES

AL Services SA
Ch. du Champ-des-Filles 19
1228 PLAN-LES-OUATES
Tél. 022 794 93 50

